

摘藻堂四庫全書薈要

集部

欽定四庫全書薈要

集部

御製詩二集卷四十五
六



詳校官原任編修臣徐立綱

欽定四庫全書蒼要卷一萬三千三百七十二集部

御製詩二集卷四十五

古今體一百首

甲戌一

甲戌元旦

表階圜煦麗青陽綺勝椒盤總發祥歲肇三元欣首祚
閏逢旬九恰初章共球小大來侯甸衣食根源廛雨暘
五福斂時敬敷錫春臺寰海祝豐穰

新正試筆

首歲開新甲三陽轉始寅部章幹元籥星紀肇昌辰禮
樂迎黃道衣冠會紫宸勅幾勵恭已熙績在勤民瑞旭
纔昇曉祥風欲報春秩宗襄乃職祈穀逮初辛

新正二日降旨加賑去歲淮徐被水州縣詩以紀
事

木德初享甲民艱切體乾念彼淮徐間災餘實可憐宣
房亟就功黃流始歸川次第事疏築期多涸如田春耕
縱不誤冬寒信其然棣通陽德昭萬物欣陶甄一方鴻

鴈集寧忍恣視旃椒屏綈几張南望心為懸加賑頒新
綸愷澤因時宣詎啻行故事還殷祈有年

循環曲

小往大來吉大往小來殃心安身勞逸身安心勞傷少
聞多言吝多聞少言良衆非一是短一非衆是長財聚
民散悔民聚財散慶

五君子歌疊舊作韻題鄒一桂畫

曰草曰木雖無情一葉一枝各具性寓意不留皆合宜

玩物忘返斯為病玉磬主人創此格想見當時拈筆興
竹風流自蘇門阮松瀟灑即谷口鄭凌波水仙鯉騎高
踏雪寒梅詩僵孟古栢拏空獨矯矯又如玉局持身正
勅倣恒因寓渴賢

向曾命張若
霽亦倣此圖

藝箴亦可通為政

偶興

觀書偶興懷晏子使乎楚進橘併食之王或謂其魯晏
子前致辭聞之賜人主瓜桃乃不削橘柚乃不剖叶誠
有如是義當於食前舉譎智益見卑文過曾何補

每接江南督撫奏報水退田涸不誤春耕旣用慰
念兼恐飾聞

江北淮南刻繫心秋災展轉到冬深始聞燒草宣房築
旋盼栽秧澤國臨米價街頭踊免貴田功町畔耦堪尋
此音聽已私增慰還慮寧無飾匪諶

張宗蒼萬峯層雪

陶鎔謝氏賦中句損益曹家畫裏皴

石渠寶笈藏
曹知白雪景

猶憶

臺懷白雲寺排窗一例玉嶙峋

題定武蘭亭帖後

虎卧龍跳正復竒流觴曲水想其時無邊感慨一篇具
有數文章千古知

檢校纔聞褚遂良旋教玉匣伴文皇戎溫無賴千秋恨
豈礙經天日月常

松雪書宗不可當十三跋出十三行恰如身到瀛壺裡
澗草巖花總異香

其相躒

石中金星如青金龍尾皆有之而玉則未之前聞
偶因製器得茲蘊金易稱乾為金為玉斯乃天然
其相合德者耶輒以為韞而系以詩

誰知出璞已中更揀沙藏未見山經紀難窮物產良圓
如湛秋宇點似綴星芒觀德資鉤控天然金玉相

新春養心殿

蒼龍轉玉斗紫禁闔青陽金祀蕙葉舒綺殿梅英芳奉
時欽體仁祈歲顯屢祥開年百務簡惕夕一心強好惡

戒已私詩書挹古香疇咨竚有翼勅命勵無疆

錢選桐陰撫琴圖

動操四山皆響然傳神真擅雪川錢一時把卷銷春燭
認取和平是大絃

偶倣趙氏合璧卷各題以句

枯槎密篠離披間以詭石參差不擬刻楮求似頗兼作
篆行之春意昌昌有脚化工蕩蕩無私水晶宮道人曰
昔者吾亦如斯

右趙孟頫枯樹竹石

吐雲春靄靄寫月夜娟娟最是相宜處一家眷屬連

右管道昇竹石

不難石白與筠青仲穆神襟未易形恰比鷗波坡渚側
幽蘭雅合是同馨

右趙雍筠石幽蘭

題張宗蒼雪景

竒峰詭石玉雕鏤飛閣還憑素練流點綴天然成迥句

不須燭照費冥搜

新春重華宮侍

皇太后宴

西望瑤池近羣迎

王母臨歡同萬方養春始九重深屏綴延年篆筌調太

簇音六鰲蘭作啖百寶霧成陰入畫元朝慶

每寫歲朝圖稱慶

徵詩吉字吟瑞雲飄喜氣

天意即人心

是日微雪

玉如意

竹化分真幻銅函閱古今清談常在手樂志每如心較手
處珊瑚碎掛來蘿薜深握君曾得號禪德亦留吟貞素
標瓊質指揮延藻襟休徵願時若詎為寶球琳

新春瀛臺即事

開正行樂合瀛蓬漢樹唐花試冶韶景幾分春勝裏
朱樓一朶翠雲中昨來歲序殊新舊資始乾元協雨風
過眼寸陰求日益關心萬姓祝年豐

視事既畢自南臺御冰舵凌太液遂至瓊華島登
臨瞻眺雜詠誌賞

封事凌晨畢閱披公卿次第接疇咨穉春悅可尋吟眺
漫聽新歌坐玩時

淑清泉石淑而清竹鼎瓷壺茗烹篩牖嫩陽攬韶秀
徘徊真覺稱其名

冰凝太液鏡光皚轆轤舵床坐渡來聲襍排門鳴爆竹
權輿帝里是春臺

細霏昨日玉攢團積素堯峰直北看怪底重裘猶覺怯
椒園鐘梵落高寒

承光高殿鬱參差玉甕澆春想昔時只有檜松仍好在
東風旭影上罌恩

春陰瓊島正堪憑淑景層楣瑞靄凝仙木綺錢增吉兆
五風十雨願休徵

閱古樓

三希堂法帖石刻既成作延樓於瓊華島之西麓

嵌石壁間用期貞固因名曰閱古而繫以詩

寶笈三希萃法珍好公天下壽貞珉樓飛四面開屏障
神聚千秋足主賓不雜羸劉誇博廣略存魏晉要精真
游絲燈影參元契大塊文章沆漉津

畝鑑室

有序

閱古樓之北樸室三楹周以步欄後臨方塘引古
井之水源源不竭視日下春明所載自金水河轉
機運轉至山巔者事半功倍矣

方塘開一畝樸室得三楮古井新成記春明昔費辭松
頭浴月影藻面漾風漪幽致今朝別當前冰鑑宜

蘇軾偃松圖向曾命張照題詠幾暇展閱因用其
韻

神以行之氣以載與真松不毫釐改玉局邈矣如晤談
况緜几曾供奉在一刹那頃俱胝知喜其書亦味其詩
春音大地盡莞倪徐視謾謾圖間吹

養正四詠

書無逸於勤政殿屏風時自警也更效長康法為
養正四圖於下六十條內足師法者多以限於屏
數且擇其最精云

寢門視膳

寢門虔問視日三念在茲食察寒煖節體詢安否宜大
舜慕五十孟氏稱孩提西伯仁人哉由來因此推立愛
千秋法錫類百王基

丹書受戒

歸放馬牛已勤思天保定齋三受丹書端冕東面聽軒
頊道無竒曰敬勝義勝怵惕銘席端如臨師保命君鑑
詎殊途外王本內聖

弓矢喻政

弓矢少所習自謂能盡妙叶得弓漫稱良弓工曰非好
於弓猶失之況於理之藐更宿命京官政教勤探討絜
矩勵實行文皇信有道

樂受格言

洛中有逸士徵聘來殿庭鬚鬢已皤然何異角里生兩
言實得要敬佩書諸屏迂儒陳禮樂方士談蓬瀛淺言
至理賅不愧學行名

題項聖謨摹韓滉五牛圖再疊前韻

采采相忘水石間黃鐘韻滿脰鳴間青桐居士今知勝

虎賁中郎枉慕艱

故大學士蔣廷錫有摹項聖謨五牛
卷以未得見韓滉真蹟自題跋語中

深致企慕今三卷先
後俱入石渠寶笈矣

兼得王羊不脛間

韓滉卷已
先入大內

千年一瞬靜披間居然十

五牛來牧恒亦因知穡事艱

詣齋宮

肇祀勤民衣食源儀鎗郵偈引金軒齋宮預日來虔宿
早見青雲擁

帝垣

詣

壇視

位肅常儀玉祀三成圓中規退即莊居還靜憩寸陰窗

影有餘思

祈穀禮成述事

玉梯廿七攝齊升奠璧拳拳若弗勝大禮躬行今十九
洪禧永錫冀雲仍鳴球聲引羽干舞燎火明通翡翠燈
三白雖霑竚

優貺退瞻遙岫起雲繒

新正十一日奉

皇太后幸圓明園之作

金根肅駕撰良辰上苑行時先去聲早春是月十三日立春

萬歲千秋申慶疊龍花燕樹奉

歡巡元冰鏡浦凝堅壁素雪鱗腥積薄銀盈尺亟祈霏
六出邇來問夜又教頻

曲宴外藩

例事懷柔不可刪朝家外戶屬瀛寰有來嘉客或姻黨
用洽歡情值燕閒舞就魚龍春艷發酒行杯竿露灑頒
渠搜又有新歸朔錫宴均教預末班時準噶爾台吉策
凌等舉部內屬以

未出痘先遣其宰桑和
統等入覲亦命預宴

甲戌立春日春帖子

舒壘陽交泰羣雍物喜春
戴涖京兆尹敬事出耕人
瑞旭騰樓紫祥光煥勝青
上林春似海作壽祝

慈寧

律分昨夜與今朝迎面風
來果是條底識春園絕勝處
冰花火樹湊初韶

錢選三蔬圖用舊臣高士奇題韻

留下尋那見草堂三蔬展尚欲生香熾然一切有為法

了識何曾者箇忘

士奇別業在西湖之陽地名留下今已鞠為蔬圃矣

離披畦畔復籬根淡味端知勝碩豚偶憶湖西親所見
綠含烟甲濕黃昏

玉堂侍從暫家居博古餘閒學圃蔬此意足驚俗耳目

不堪兼致絕交書

士奇詩題於家居養母時跋中有曰食一菜自甘不足為外人道語又趙

孟頫絕交書真蹟亦其南歸時所攜有舟次題跋今俱入大內

元宵前夕

玉輪將滿玉霄清燈事先看燈夕迎百道魚龍朝絳闕
雙鸞鸞鳳下銀瀛苑中自足烟花景牆外還聽鼓吹聲
也識還淳在敦儉同民樂可驗民情

元夕燈詞

魚鱗傍晚淨天邊麝魄騰輝入夕妍放光明裏最明夜
十三度中初度圓

年年嘉夜奉

慈歡御苑春宵了不寒寶閣便成無量壽琉璃界道瑞

蓮端

一綫烟光百道隨
踏歌聲裏影燈奇
排當總要呈新巧
長此安窮語可思

幸際熙春宜共樂也
思敦俗務無為奉
時中有權衡理
一節猶難念在茲

燈舞旋成蒼頡字
炬輝真演法王輪
如來住本光明藏
那識人間今古春

金鳧銀雁時飛集
綺閣珠樓乍有無
花裁去聲吳綾綴千

樹女夷神術問能乎

九華雙炬照長樓樓上仙人來往遊
今歲看燈有新使
孜孜益凜固金甌

人人都喜此宵晴月放光華燈放明
我獨心殷盈尺雪
東郊將逮舉新耕

上元後一日小宴廷臣疊去歲韻

乘時行慶喜如前列座欣開翰墨筵
歌舞要因逢泰世
賡颺同願遇豐年
摛毫得句都成錦
按例張燈不費錢

侯鯖集錢氏納土進金錢買
放兩夜燈今十七十八夜也
夕色樓西遲月上分明舊

歲景韶妍

碧琳宮闕蕊珠林花放恒春萬朵簪燈繼上元燃不夜
雲憐韶節皺輕陰湯言育物同民樂那解長年望歲心
咨爾百司各勤事青郊于耜倏將臨

冰燈聯句

有序

星橋火樹三五初過閨苑鰲山大千同照喜華簪
之畢集開綺宴以聯吟片片鮫冰吐清輝而交壁

月行行龍燭騰寶爛而燦珠杓用製新題聿徵前
例詩賡五字巡協九成

御製巧匠注冬水新樣呈春燈耀含乾離象

潛移丁癸精藏陸傳所記納凌詩可憑搏同蚌胎

潤臣傅恒鏤比蟬翼輕暗激金瑣碎晴搖碧瓏玲既

濟體互變臣來保

御製重明德交瑩陽爛舒煥艷陰火燿晶熒移置龍門境
懸將鳳閣楹朗晃照綺席高下流繁星無妨鶴啖

暖臣史或放蘭烟騰傳來柑借艷撒去荔同蘋酒

盞琥珀凍臣陳世倌

御製辛盤水晶盛鸞鳳離竒出寒暄妙合凝製奪丁緩詭

光眴離婁晴碾月旋逾薄迎風閃偏清候經大小

雪臣阿敦用倣短長檠自具剛健質獨抱澹素情就

范捐雕琢臣蔣溥

御製葆光泯虧成霏雪若葱嶺蒸霞擬赤城朝炫龍銜樹

宵張蟲綴瓊林韜炎官傘花獻楚國萍蛟宮俯幽

迥

臣汪由敦

貝闕瞻塘撐潭秋淨一鑑塔夜洞九層捧

珠鮫綃覆

臣裴曰修

御製為樓蜃氣橫撥蕊輝錦朶架閣憑玉峻義城非海外

方壺出郊坰娥池接遙采車桺慙孤青不夜百枝

萃

臣劉綸

長春九華擎明明遊佛國的的環瑤京球

琳爛陳序

臣介福

御製菡萏儼在瓶準儉酌奢得南油西漆并張彖名言繹

陳烈正義繩虛涵剪水靜綺簇飛雲增暈隨眼波

續臣嵩壽條並頭銜稱列侵癡蛾避融怯老狐聽鶯

管插檐溜臣觀

御製魚鱗垂瓦稜光明通體徹色相因心澄真入琉璃界

恍展雲母屏颺彩翥赤翅迴芒梳素翎金豆篩密

影臣彭玉釵叩清聲晞陽指寧炙耐冷裏詎懲畫

開扇上蝶臣董

御製書映囊中螢能幻濕為燥還因晦作明皚皚夜珠映

煜煜銀盆升柱詠劉處士鋌鎔耿先生紅綻葩並

茁

臣錢維城

白瀉永欲傾兒童掌欣拍僮父目共瞳燭

調豐歲兆

臣金德瑛

御製杓轉陽德亨可知即是火非無不治冰觸緒靜悟契
應節輿歡徵

連朝

連朝雲重宇傍午霰霏春作勢纔輕點徐停復暗淪再
堅寒浦凍未改遠山皴佇覽攢團意優霑異厚仁

雪

正月十九日

瀟瀟密灑復濃霏新歲纔知喜氣歸
天與園亭增麗景節留燈火作寒輝
纈林乍欲舒萸萸積巘遙疑隱翠微
五日春迴霑六出及時符甲澤青畿

燕九日觀燈詞

玉蕊火蛾紛纈眼晨晞宵問略紓懷
漫言三五堂堂過燈夕今來第一佳

百道虹光駕漢飛天花更散玉霏霏
絕勝旬九今年好滕六翩來宴處機

絳闕龍銜碧海珠瓊葩銀樹鬱蔥扶夜深蟾魄依然上
還道清妍得未孤

燈燃雪裏光偏朗雪舞燈前態越飄青女素娥真解事
勾留婪尾艷春宵

馬和之四皓圖

肥遯商顏物外遊出山畫筴自留侯司勳卓識空千古

不擬安劉擬滅劉

卷中題者數十人率元明間名蹟其論四皓類以避秦安漢為言識力無

能出杜牧右因題是詩為之拈出嘗謂詠古者宜具卓識若杜牧者似之然盈之不廢自是高帝意所素定無

藉四老翁調護力也不然當楚漢相持時於太公尚請
分一杯羹果令牽於溺愛其廢盈而立如意何所顧惜
豈留侯諫叔孫太傅以死爭舉不能得而獨驚此四老
人謂羽翼已成有是理耶蓋高后同起草昧盈其長子
且無失德高帝之不廢盈於義自正右袒之禍非所逆
料楚歌楚舞宮闈秘事安從而傳之遷史多喜竒術其
紀留侯事尤多怪然則此四人者得非圯上老人赤松
黃石者流耶詩題于石渠寶笈成書後俟入續函舊題
稱二楊今惟老鐵一篇楊載五言未
知何時割去惜無從覓真蹟補完耳

題馬和之袁安卧雪圖

雪卧不知寒袁安貧果安筆耕千兔秃皮相五羊單處
塞完名易逢亨踐行難和之繪高節詎止供吟看

蓬島瑤臺雪中即景

瑞景離奇寶鏡開
鏡中樓閣是瑤臺
三壺玉積長青栢
萬樹花裝不馥梅
徐福漫驅千戶去
子登常按八琅來
紐芽草甲知何許
驗取心田茁道芽

賦得西山積雪

東皇為玉戲粉繪
展遙屏汗漫凝寒靄
威紆接窈冥巒
皴連漢白峰隱插
霄青愛凭當西牖
無殊據勝亭

香山最高

處建標曰西山積雪為亭對之
古香曹氏軸逸韻謝家庭
別有忻懷處

甘膏遍麥町

詠文木

有序

安西磧海中桐樹成林枯皮剝落埋流沙經數千
歲取以為器或作屏風有天然谿壑之形視中山
所賦有斧鑿痕矣

萬里流沙遠千年老樹沈嶧陽同貢篚爨下異成琴
理埋塵蝕麤皮積雪侵自然呈物象久矣謝春心擁
腫非無用葱菁憶布陰子山今不作誰與暢元音

曉春萬壽山即景八首

試燈纔罷曉春臨
咫尺湖山一暢心
拂面峭寒生積雪
西山又喜作輕陰

松峰翠湧玉嶙峋
今歲行春樂是真
潤浹土膏遠舒疊
良農暢好事畊疇

觸觀入畫濃纖別
到處吟詩筆研隨
也識人將嗤率易
自惟結習未能離

長虹亘渚接雲涯
不斷靈源泛細澌
一棹玉泉原可到

今朝姑置待他時

峰縈水抱樹周羅
玉積西山近幾多
若向詩中論品格
清新開府合同科

石舫天然凍浦邊
片帆不掛纜常懸
春風鳧雁千層浪
秋月菰蒲萬頃烟

倚巖構築得層樓
面勢昆明萬景收
我意獨欣雲外賞
人來羣擬畫中遊

寄暢名園愛惠山
亭臺位置異同間
屋臨流水吟澄照

雅似九龍片刻閒

山陰

山陰雪未消結攬曉春朝月斧修輪瘦天花綴樹嬌水
亭依渚腹松塢出巒腰蒸旭輕嵐吐吹颺積素飄乍如
張北苑可以傲餘姚訪戴乘豪興高風詎覺遙

清可軒

倚巖詰曲構閒房生色瑤屏滿屋張竹秀石竒參道妙
水流雲在示真常天花不礙一牀落仙草真成四季芳

今日行春絕勝處銀滕罨牖兆農祥

澹寧堂

澹泊水之德寧靜山之體山重水複處書堂造構此喻
義因名堂嘉言徵蜀史大用不窮人由表知其裏

題惠山園八景

有序

江南諸名墅惟惠山秦園最古我

皇祖賜題曰寄暢辛未春南巡喜其幽致攜圖以歸肖
其意於萬壽山之東麓名曰惠山園一亭一徑足

諧竒趣得景凡八各繫以詩

載時堂

橋東為堂爽塏奧密兼有其勝風漪瀾縠泛影簷
際

背山得勝地面水構間堂階俯蘭茗秀簷翻綺縠光對
時欣職殖撫序勅幾康玩愒曾何謂分陰惜不遑

墨妙軒

曲徑迤東疏軒面勢壁間石刻翠墨留香有望古

遙集之概

兩壁貞珉勒千秋寶矩垂古香曾不竭心正實堪師春
鳥芝文印風漪筆陣披逢源契神解豈必定於斯

就雲樓

抗嶺岑樓每當朝暮晦明水面山腰雲氣蓬勃頃
刻百變

因迥為高易對山得閣幽有窗納蒼蔚無地幻沈浮竹
素今兮古蘿軒春復秋宜居忘世者繫我足先憂

澹碧齋

樓南閒館俯瞰遠碧流憩之餘神心俱澹

齋俯綠瑠璣澄觀會莞倪藻淵潛赤鯉錦浪泛文鷺淡
月銀蟾鏡輕烟絲柳隄忘懷此小坐還似對梁溪

水樂亭

繞池為園亭在岼南洞庭廣樂恍然遇之

石泉真可聽絲竹不須多聲是八音會徵為六合和非
闕肖西浙乍似遇東坡羣鶴神仙侶還來按舞雩

知魚橋

水樂亭之東長橋卧波與秋水濠梁同趣

屨步石橋上輕儵出水遊濠梁真識樂竿綫不須投子
我嗤多辯烟波匪外求琳池春雨足菁藻任潛浮

尋詩徑

過就雲樓而東苔徑繚曲護以石欄點筆題詩幽
尋無盡

巖壑有奇趣烟雲無盡藏石欄遮曲徑春水漾方塘新

會忽於此幽尋每異常自然成迥句底用錦為囊

涵光洞

徑側多竒石為厂為竇深入綫天層折而出彷彿
靈鷲飛來

窈窕神仙府嶽竒靈鷲峯光涵千舍利青削萬芙蓉芝
徑繚而曲雲林秀以重只疑丹竈側佳羨或相逢

初春遊玉泉山

及雪看山色尋春到水源華舟原可泛韶節最堪論池

館稱清寄詩書悅性存真幽供靜賞豈必在穠繁

泉氣常翁句春雲復冶融雙松千載外萬景一窗中
向日莓苔綠入波樓閣紅移來南國候宿靄鎮濛濛

水複山重處畫情詩態邊數上聲松穿嶺霧屨石度溪烟

竒遇忽於此春光已可憐冠峰亭上望千里玉為田

新景宛宜賞故山殊可過春泉呈鏡殼曉月漾眉娥
蘭芷輕梳沼瓊英尚綴科向題成隔歲隙影迅如何

棲霞室

雲深有精舍蒼蔚試披行暎日渾成綺賡歌漫擬卿幾
曾讓荷浦常自寫松楹適在山蹊下惟疑望赤城

漱瓊齋

臨泉寒荔幃迸水上苔磯淨響真宜耳寒光欲濕衣魚
恬心不躍鳥惜影忘飛王濟曾何謂於斯辨是非

真珠船

室舫俯弄真珠雲容水態堪娛欲詢困學所得較來此
義何殊

張宗蒼雪漁圖

津逮富春嶺規模七里灘羊裘亦何藉浩氣不知寒
偶倣倪瓚喬林詭石并題以句

有樹槎枒有石嶙高低不約任天真踈斂竭倣無多子
却憶吳淞江畔人

異同

無逸周書語無為周易辭無為近有逸無逸鄰有為有
逸無為凶無逸有為私二聖言豈背一心理奚持同異

異同間達者深長思

正月晦日作

年華荏苒迅居諸又報靈萱盡
落除積雪全消地增潤
條風微扇物含舒燈闌已識節
無住闌後偏欣靜有餘
景麗幾閒適值此還淳返樸每
廛予

御製詩二集卷四十五

欽定四庫全書蒼要卷一萬三千三百七十三

集部

御製詩二集卷四十六

古今體一百十八首

甲戌二

易字

新書易舊新還舊凡幾更書始愜心習字故知如是可
求人毋乃背遲任

讀史

千秋紀載半真偽盡信寧無義至精校卜自緣君意定

區區何繫杜鵑鳴

春日樂壽堂

境託智仁德堂開翰墨筵古香研道秘新藻發春妍砌
潤苔痕嫩冰消波影鮮行時際韶秀與物共欣然

再題惠山園二首

稍加位置力便足石泉佳秀木喬籠屋清流曲抱階風
松入操古春鳥和去聲音諧烟雨錫山景悠哉寄雅懷

逕入紫芙蓉石林重復重臨溪開月戶隔樹落雲峰聲

擬洞簫按形參襄錦淙宣毫將側理到處有清供

自石舫進舟由玉河至靜明園溪路流覽即景成

短言五章

石舫前頭畫舫移湖心猶凍碧琉璃一般氣候參涼燠
兩字禪機悟即離

一棹明湖倚艦輕經冬鳧雁任縱橫蘆叢亦可安棲啄
笑彼瀟湘邁遠征

卧波玉螭接長堤舟過前川逕向西伊軋機聲雜鳴艚

分明江國景堪題

雪消宿潤浹溪田
溪畔人家低野烟
于耜相將力南畝
誰歟田畯為生憐

靜明山色望中新
及到原來箇裏人
大意略觀便言返
寧毋遲待羽林臣

玉泉山即景

烟霞表裏因心靜
天水空澄觸目新
啟迪詩懷涵萬象
陶鎔山色入三春
輕雲過午魚鱗疊
積雪晞陽螺黛皴

低町去聲高田連近遠所欣一例利耕昀

竹壚山房

隔歲山房此一過試泉偶爾樂天和悅心得句恒於是
夏鼎商彝較則那樹鳥鳴春聲漸暢砌苔向日綠偏多
靈源不凍輕舟繫簷際漪光鏡裏波

分鑑曲

清灘遠渚繚而縈淥水隨方鑑影呈可識谷阮足天趣
那將離合繫人情月波潑灑金為色風瀨瑋琮石有聲

閒倚曲欄俯澄照水精闕裏息心旌

題楊凝式韭花帖真蹟

名翰留傳謝韭花軒軒舉欲擬飛霞馳情詐為盤餐計
乞米流風本一家

董邦達萬木森秋

凸者稜稜凹者窪經霜錦繡絢嶮岬最高更置孤亭迥
縱目因之意與遐

夔磬

黎綠呈瓌寶神魑寫異形五城難論價九德早揚馨庇
穀徵多稔葆光出太寧徒觀夏擊物喜起企虞廷

春日承光殿

祭屆春祈轉法宮崇基路便御橋東永消太液呈溶漾
景入芳辰漸冶融石秀松蕤清賞外新題舊詠靜評中
明當遷坐遊觀戒咫尺軒墀得憩躬

是日遂遊瓊島趨臺諸勝即景雜詠八首

節前瓊島我曾登惜少銀花積翠峻此日行春御園返

雪消欣看暖霞蒸

假山温樹績嵯峨
仲月風光已絕和
冰戲迴看曾未久
漪瀾堂外激新波

心耽翰墨足淹留
每到偏欣閱古樓
通會重拈過庭語
神詮一論照千秋

蕉園迤邐命輕輿
冰不勝牀舟礙諸
未肯湖心事椎鑿
多人勞作每塵予

鬱蔥雲裏聳瀛臺
麗日和風寶扇開
何必龍鱗將翠羽

壺中木石總仙材

長隄東轉粉牆過院號淑清傲軸邁若向溪山論本色
繫予意向此間多

茶舍三間背綠筠竹鑪雅合案頭陳松風蟹眼聊清課
喜是收來雪水新

稅枯和淖向妍韶遺蹟猶堪指勝朝太液池邊人字柳
春來還嫩舊時條

題張宗蒼吳山春曉

新紅嫩綠續韶妍融以烟霞靜且便竹裏軒樓心太古
源中阡陌意神仙錦蹊徐蹠探花騎練渚輕浮放鴨船
都是南巡曾歷覽流陰瞥眼忽三年

趙孟頫幽篁戴勝圖

降桑傳月令如箒詠風詩何事辭雙侶翩然借一枝劇
觀得神際遙想揆毫時磔裂陳纒地恒新墨妙垂

詠漢玉屏風疊舊作韻

弘壁夷玉兩序間三棘六異千年右諸侯良寶無過斯

詎若寶賢以為友乎尹比德時或珍如乾六爻無一偶
玉屏方廣遺炎靈撫之光澤不留手溫室秘賞閱三朝
寓意匪誇弗脛走東坡至人有至言世人安得如汝壽
星為含譽雲為卿我則成詩今復久爾時書題借詞臣

前詩作於丙寅命學士
張若靄書鐫紫檀架上

自審臨池腕力醜彈指凡八異

春秋重吟聊命墨卿黜琬琰終合付鐫華咄哉瓌質滄
桑守章草鍾隸已瞠乎那能更進辨科斗聞之七日集
靈臺王母帶垂靈飛綬雙成子登侍東西觴酌麻姑所

進酒詆諧白髮乃小兒瞿瞿何來竊窺牖交梨火棗仙
得食斯以贈帝帝拜受什襲百代天府琛好惡何常惟
知誘襲人遺製在周官筆翰休論類楓柳

春仲

社稷壇

玉輦行西闕

松壇祭仲春質儀遵古昔農事重躬親雅樂依聲永太
羹不和醇拳拳何所願

綏我屢豐頻

御門日作

黃閣封章待綽音明廷敷對詰晨臨疇咨書接寧惟是
典禮時修更欲尋三九期餘常厘念剛柔異克不容心
遑云撫莅茲年久益覺憂勤與日深

讀淮南子

智過萬人謂之英智過千人謂之俊設於林林蠢蠢流
縱過億萬非哲濬使遇其智相敵者一人已難無過分

英俊惟名智亦殊刻舟求劍失銘刃譬之披圖閱超光
不求之馬終無駿

題錢選觀梅覓句圖即用其韻

梅有仙風鶴道姿一家眷屬得相隨孤山我亦曾過訪
流水行雲憶昔時

玉槩

林邑品猶重咸陽製太奢難書欣賞樸習字伴年華長
短何須較球琳匪所誇羲經如玩象大有兆維嘉

題張宗蒼山水

玉泉百道劃巖飛，春氣濛濛欲濕衣。
高士行吟何所得，石橋獨自杖藜歸。

仲春萬壽山雜詠六首

邇來春色夫如何，乍見山陽綠草多。
都識流陰曾不住，返躬却復慮蹉跎。

表裏湖山景不窮，楊絲漸欲受東風。
六橋迤邐知何處，祇在輕烟淡靄中。

如酒新波萬頃翻
鏡邊遙見鳳凰墩
何必湖心較西子
澄觀會處合忘言

種松擬種丈尋外
拱把成陰久待遲
為學固知戒躡等
求才亦復貴乘時

曲廊繞柱度潺湲
蹠步松風石瀨間
此是惠山真面目
輸他鐘磬六時閒

水複山重致益奇
流連每自戒逾時
無過大意觀忽遽
却笑何須爾許為

萬壽寺

路便訪雲林禪房靜復深
講筵下馴鴿春樹有鳴禽
席展今來座題看昨歲吟
偶嘗香積味益切已飢心

樂善園

溶溶新水初勝舟
碧川寒峭襲輕裘
甍社菱絲正相若
忽憶南巡成昔遊
沼園咫尺聊停憩
泉石閒饒濠濮意
輕茵已是春工夫
喬木全成詩景致
小徘徊旋命蘭輿
高閣度置方披書
箇中每覺玩不盡
佳處常留興有餘

過玉竦橋

明當啟蹕謁

橋山此日清宮夙駕還
迤邐竦橋過玉馬連漪春水漾
銀灣迴翔鳧雁心含喜
新茁蘋蒲意總閒韶景方欣徧
融冶輕雲又見羃孱顏

錢維城寒齋對話圖

萬玉聲敲颯沓風茅堂對坐地爐紅
高談不涉人間世
䟽乞無懷商榷中

慈雲寺

精藍路左建多年一時炎官肆燻灼陸渾山火擬韓詩
護法天龍竟何若花輒壁立雲構摧瓦礫荒榛起寒雀
往來每為惜頽廢尋思此事應斟酌毋乃楞嚴語如是
生滅滅已寂滅樂

過潞河

亭衢警蹕仗逶迤晴日東風度潞河已覺當春渾可望
大都隔歲一為過暖融茵草生陽岍水先去聲桃花下凍

波

追遠省耕應春月行時詎為玩芳和

曉行

詰旦命蘭輿曦輪猶未上須臾煥扶桑銅鉦隔林冕春
氣每作雩郊原色曠旻設謂霽在日坐井觀乾象日天
三萬里世界同瞻仰貞明豈有晦拘墟見非廣澄氛屆
曾泉麗照清霄朗

白澗行宮晚坐

春旬縱晞寬春宵了不寒數椽聊可憩一晌未遑安風
月佳今夕詩書伴古歡短檠羣籟靜理趣愜澄觀

薊州道中

廿里楊街不覺遙淡烟融日近花朝應緣谷口春冰解
已有新波到野橋

郊原土潤不生塵雅似江南薊北春通閏節遲耕未舉
桑林醉社是閒人

溶溶春水下鳧鷖柳色輕黃染未齊分付田盤好相待

秀韶深處定留題

獨樂寺

時命重修落成路便臨憩

葺修尚識統和年
龍象重教煥法筵
詎有廢興縈白業
徒聞翰墨說青蓮
佛殿匾相傳為李白書
往來幾為飛吟興
布施非關種福田
小憩便教清蹕去
我非樂獨祇憂先

題翠雲山房

雲外遙瞻翠嶺橫
到來翰席澹懷清
蝸亭倚巘攀松上
蜃牖臨川數上聲騎行
入座韶光發新藻
隔林山鳥試春

聲招提路左青蓮宇幾杵蒲鐘太古情

月

籟息一房間月上諸山靜徘徊銀漢虛掩映松杉影烟
花勒春寒石泉印清景澹然如我心值此神明境

恭謁

東陵各成短句

兩世恩勤被

澤深

昭西卜兆識初心無垂簾蹟功開國不數周家有太任

右昭西陵

世祖

聖祖皆受遺命因即

文皇后孝陵之

鞠育深恩

皇祖

祇承

遺命

孝陵之

西為暫安奉殿

皇考登極後乃建

明樓寶城恭上陵名本

初志也

大定戎衣

世德昌勤民圖治日維皇

孝陵佳氣垂千禩兢業心殷勗覲揚

右孝陵

皇祖多年孝養誠

母儀彤管播芳聲

元宮闕久山陵附來往霞標護赤城

右孝東陵

緯武經文千載獨守成開創

一身肩攀

髯尚憶鬢齡際電影流陰卅二年

右景陵

奠謁儀成路轉西椒漿坐醜意含悽中年傷感紛多矣

兩歲春秋又迅兮

右孝賢皇后陵前歲安奉地宮茲二年矣

桃花寺行宮作

半山竺宇古招提高館閒房構近西詭石蒼松皆恰當

每來點筆為留題

桃花寺側花朝度却值山桃尚未開
識得仙源真趣者不孤春色是今來

石泉咽凍淙聲細山鳥知春試語奇
月隴凌虛千嶂入率教神解得於斯

曲折迴廊路轉通
疏軒遙在翠雲叢
開襟霄漢延清曠
奇趣還同宋考功

花朝

三分春節已平分柳未舒條花未芬了識九旬真電火
空傳萬事似浮雲青旗錦勝都無藉白水蒼山亦可欣
小憩琳宮參淨業向來憂樂任其紛

靜寄山莊

松塢雲莊迥絕塵無妨紆路駐鑿頻嵐飛生翠常疑雨
峯有真姿不藉春花未胎含因閏遲去聲蕪纔芽紐向陽
新圖書靜好當清暇汲古心知未逮津

韻松軒

風樹皆作聲四時茲不改何處而乏松名山松所在佳
會不常遇是吾所以乃謾謾雖無心落落若有待山中
今亦古人間春似海

對瀑

擘窠扁石鑄垂紳聲色不動惟天真分明畫錦記內語
中心藏之如此人

千尺雪

倚巖架白屋開牖臨清泉春半雪已消垂流尺計千一

二二而一圓方方復圓寓物陳至理隨會含神詮茗椀
不必試吾方意油然

得概軒

敞軒稱得概勝日欲賅春松色迎人翠峰容入戶新不
須花爛漫雅愛石精神與物欣芳節矧吾志體仁

暖

入山景物渾融和昌昌春緒來逶迤緋桃綠李縱遲待
峰色泉聲漸已多封中出雲輕似波其上遙空矗黛螺

何當為雨潤新墉
叱牛應聽農人歌
盤之中盤之谷窈
窕而深繚而曲
樂以天下憂以獨
春風風人吾意屬

小石城

磊磊拳石無央數
攢簇累積堅城固
屹然壁立開闢來
世人安得知其故
荆凡得失紛經營
埤堦櫻守終誰成
烟霞乾闥此示幻
飛泉為塹松為旌
松籟泉聲相激越
楚南偶似非豪放
子厚離憂何有哉
石城同一滄桑閱

婉孌草堂

有序

是處面臨石城背枕雪瀑烟霞蒼蔚之狀與泉石
相問答山莊最佳處蓋不一二數屋中適張董其
昌婉孌草堂圖真蹟輒以名之

竒境每與秘時為幽人開我雖憂勞者亦有烟霞懷枕
漱寄遐託溪山期靜諧香光圖婉孌同然先得哉名相
天下公會者任取裁識此慕蘭心企彼希李材

其昌識
語有希

李營丘
之意

半天樓

肩輿徐陟衆峰巔恰得橫樓號半天不盡崇懷期太古
自然迥句會當前松稱無改春偏態竹不多情月亦娟
卉歛仙風吹萬慮祇饒鐘韻隔雲傳

雲林石室

石出壺天寬林開精舍迥嵐靄朝暮變松石今古永依
階有綠苔問樹無紅杏春遲故自可聞之惜分景

柳

依韋煖氣發韶光陌柳絲絲漸染黃前日花朝方過了

便看物意為春忙

天成寺

雙峰闢天關一逕入雲路尋竒紛彼新據座原吾故澄
思會理趣即境搗藻句開窗寒料峭眺景春流露無為
憶向來恍可欣始遇

惜松歌

萬松寺以松得名去歲蠹蝕
松葉頓非昔觀詩以惜之

兩年不到萬松寺曉春乘興今來偶盤龍踞虎縱好在
鬱翠流腴較昔醜僧云去歲即生蠹所以蒼株半枯朽

佛泯生滅付不知山無愛憎誰任咎咄哉成形壞亦隨
榮譽已當毀應受不然山靈厭客來示盡枯禪以寂守
木必先腐蟲生之疑增詎在碎玉斗植中壽客乃如斯
不如斯者今知否

盤谷寺

隔嶂便欣松遑劫

萬松與盤谷只隔一嶺過嶺而松翠如昔蓋地氣使然云

得門還

禮佛留真一窗碧岫經年古四野油雲釀雨新目色耳
聲無盡藏退之李愿兩前人更瞻

聖藻輝巖穴石火流陰五十春

是寺鑄康熙四十四年
皇祖賜寺僧詩

登雲罩定光塔作

平陵絕頂棲花宮
詰曲雲逕盤巖松
金輪月相此常住
似說法華垂真宗
五體投地大樂說
忽瞻寶塔湧出層
霄中十方如來乃
恒河沙數彈指來
聚一朶青芙蓉佛
云開塔事如是塔
中如來為分半座
同我時忽忘登臨
凡幾度惟聞梵網
寶鐸錚錚落落鳴
天風

上方寺

路便思清憇禪房倚石幽松端寒瀨泛澗底嫩泉流雲
幻晴兮晦山常春復秋迴瞻定光塔真擬碧霄遊

山行即景

泉帶東西自高下山分向背變寒暄田盤四面皆方正
拱極都環紫蓋峯名尊

但看松姿皆入續不須花發始吟春侍臣攜有清華侶

詩畫兼能為寫真

攜董邦達來令為田盤
全圖兼欲修新誌也

竒峰不礙玲瓏影古寺真如委宛藏也覺吟懷無乃放

大都熟處未能忘

飛泉似掛古松梢
雪練寒濤自磕敲
釀作春雲剛滿谷
頓希為雨潤東郊

晴

雲容纔作勢
風力與之乖也
識東郊潤終惟時
雨懷昌
昌露春腳
謾謾響松釵
若論看山色
晴明自是佳

曉

遠墅聞雞鳴
澹蕩春山曉
西宇掛銀蟾
東巖吐朱鳥
益

然一谷暖山禽啁啾疎篠物華縱未酣韶意惟斯好契理
待萬幾運神籌四表

池上居漫作

宛在一泓春水新樂天先我得其津長篇妥貼都言盡
率易由來未易臻

莫道山中無綠舫臨池也有受宜居米家書畫相衡校
嵐靄烟波未此如

千相寺八韻

蒼巖路轉東初地翠雲叢既狹始開豁當前悟塞通逃
禪孰龍象訪道豈崆峒自是乘春興聊因識化工鍾靈
山有獨資始物惟同最愛苔斂綠未須花放紅遐思碩
人軸且憩梵王宮相好雖千億根源蔽色空

偃松歌

飛空忽見垂蒼龍其上無雲惟碧峰之而押搗弄光怪
李老子兮黃石翁根不土胎性不屈盤盤插壩滄蔥鬱
譬如商顏肥遯流老而益腴卷綠髮春風秋月田盤山

鶴鳴鹿旅太古間大椿扶桑此其侶大夫受號嗟赧顏
東坡偃松斯鼻祖成形疑是元黃剖今日應作如是觀
公孫大娘劍器舞

翠市亭六絕句

傑池列林扉拍湔鳴石激是宜引思紛而益令神寂
笠亭纔四柱萬概參於前小坐衣袂冷仙風下綠天
陡壁不可登吾意與之上白雲阿那邊佺喬期來往
嵐靄無定態松石乃益竒箇當忘言詮誨復奚為

土斷石壁立磊磊堆堞橫問從誰假借柳州小石城
山莊駐五日林亭登一度卜築亦何為自問不解故

山莊西崦人家

茆屋高低外植援田收餘粒育雞豚惟勤耕績終年計
不解詩書涉世論東帛蒲輪羞隱逸瓦盆柿酒長兒孫
經過每為輕輿駐質樸風猶太古存

千尺雪再成

前朝含凍雪猶白今日舒絲柳漸青了識如斯在川上

流陰未肯為人傳

勺澆流離瀉復滄聲難為狀色難形三間板閣虛窗靜
只合忘言注水經

熱河西苑及東吳到處風華具四圖試問得無紛色相
宦光應道豈妨乎

再疊前韻題唐寅品茶圖

非關陸羽癖分茶偶試原欣沃道芽瓷椀筠爐值茲暇
田盤春色正和嘉

題董其昌婉孌草堂圖

草堂本自寫崑山真蹟誰教落此間名相由來無定著
婉孌恰喜一般閒仲醇元宰交情厚李氏郭家設色艱
我獨曹風憶彼美楚騷一例詠藜管

命蔣溥汪由敦董邦達修盤山新誌即令入山遊
訪既畢事詩以示之

親切名山全體圖舊乘檢校正乖誣名賢勝蹟思傳誌
其不傳能誌取無

石林精舍

春松翠欲飜古石飛疑墜允宜風月佳未許桃李歌
案讀典墳義皇興企思

雲淨寺

尋春喜晴和入山窮窈窕陽巘已綠縟陰雪猶白晶雲
淨佛所都青蓮色相表盈盈功德泉身心一以澡載登
度經閣萬慮澄三藐迴望向來途深雲不可討

東竺庵見杏花始開

日日盼花開
花開乃在此
不藉女夷權
應是天龍喜
竺庵谷向陽
條風挾昌蕊
爛漫亦底須
瀟灑真佳矣
佛咲物皆春
當前悟妙旨

少林寺

精藍盤谷口
縱望納徐無
萬里太行麓
千年雙檜株
寺中
雙檜最古蓋
千年物也
稍停參淨業
隨意作清娛
得句還前進
名

山寧可孤

古中盤

盤之中造盤之阻綠嶠堯隱青蓮宇到來精舍據其巔
春靄山雲互吞吐老僧面比瘦石枯南宗棒喝全茫乎
住山却是本來相何用誦誦辨有無松籟澗琴皆淨致
一牕延得千峰翠巖花放不入時妍由來物各從其類
仙風謾謾吹我裳便尋歸徑我馬黃乘興應留興不盡
偶遊亦塵遊毋荒

冷然閣

巖樓倚半空月宇納天風攬景真無盡會心迥不同石

泉銀瀉峽蕙草綠抽叢壺裏年常靜人間春漸融

雨花室

三春臨靜寄五日作清娛每到吟將遍茲來興復殊交
窗嵐影翠入座栢陰孤試問維摩詰斯還著也無

盤山啟蹕之作

言旋清蹕別仙莊五日春遊毋乃長知爾何須亟來往
於斯未可久徜徉迴瞻雲罩中天直取近西盤十里強
詩緒紛投吟不盡名山二酉暫教藏

題方鈞袖珍山水卷

烟林野艇

綠樹蔚溪烟人家隱烟樹野艇載羊裘沿溪自來去

柳墅蓮香

玉露下銀塘芙蓉自在香粉本定誰取依稀萬柳堂

晴蹊粉籜

琅實堪飼鳳烟梢欲舞龍忽似春叢裏韜光之所逢

江村晚照

秋谷幾村靜夕陽千樹披入江翻石壁杜老句真奇

古木幽篁

幽篁既瀟灑古木亦振奇恰似嵇與阮相逢把臂時

松巖飛瀑

寒濤及雪練映帶翠屏裏適自田盤來所見多相似

旋蹕詣

暢春園問

安

行春迤邐返蘭輿先詣仙園問

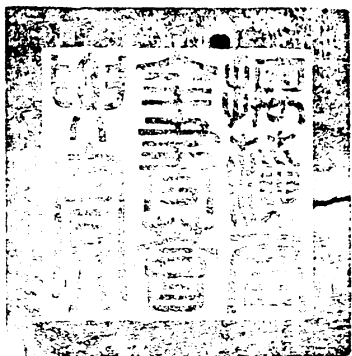
起居敬悉

高年福履寧

爵躍喜何如



御製詩二集卷四十六



總校官庶吉士 臣侍朝

校對官庶吉士 臣陳文樞

騰錄監生 臣趙友彬

欽定四庫全書薈要

集部

御製詩二集卷四十七

八

詳校官原任編修臣徐立綱



欽定四庫全書蒼齋要卷一萬三千三百七十四

集部

御製詩二集卷四十七

古今體八十六首

甲戌三

偶題

蘇李真稱神理超曹劉未覺古風遙三唐已自相沿下
何用流波說四朝

詠漢玉圖章

良瑤誰得亂繆篆獨超羣抑埴傳遙代瑰竒煥秘文堯

年垂寶露虞旦爛卿雲介紹客卿侶彬然挹古芬

題張宗蒼畫

蒼山紅樹裏流水側崖顛獨倚危亭坐如安空界禪遙
源白雲外別業綠筠邊世上無名姓誰希續列仙

玉泉山見新耕者

遲日尋芳到玉泉含胎花信欲嗎娟虛窗納遠聊披景
沃壤融膏見種田已盼雨靈亟顚若乍看土潤為欣然
山容水態田盤似所得今朝迥勝前

山桃始開

嫣然度索放和嬌頭踏羣芳報節韶只有東風偏慣妬
蓬蓬底事不相饒

題張宗蒼夏山圖

好山濃若滴灌木翠如流雲起知將雨風來乍似秋展
書惟靜客鎮日坐高樓何必稱王粲曾無羈世憂

湖上

湖上青韶漸可憐新波晴旭漾澄鮮花將放蕊明思雨

柳已舒條暗惹烟踏浪錦鳧空際去尋芳粉蝶密中穿
溪山好值春光富妙理清機日細研

白山桃

綠萼已稱謝脂粉素華偏自舞嬾姍不因嚴節從頭校
幾與寒梅一例看

鳳凰墩放舟由長河進宮川路攬景雜詠

一篙春水漾文舟便泛長河達帝州山色溪光相罨畫
湖心小憩鳳凰樓

青蒲白芷欲浮波，柳態花姿即漸多。
底識明湖不相讓，六橋一帶遠烟拖。

垂虹迸水落銀塘，小擬洪湖石堰長。
恰有侍臣董事返，

秋災細訊廛維揚。

時總督策楞董榮南河堤
工事竣復命隨侍舟次

幾曲川途綠柳堤，遙聞鐘磬出招提。
今朝不必維舟訪，默識禪房有舊題。

瓊島春望

太液池邊瓊島嵬，登臨縱望氣佳哉。
新蒲弱柳高低綠，

杏蘂桃疑次第催
玉筍含陰隱壺嶠
銀奩倒影畫樓臺
萬家春樹皇居拱
生計籌量日幾迴

偶成

無稽及弗詢
勿聽亦勿庸
重華以命禹
心傳繼神宗
仲尼稱好問
邇言察用中
好察隣庸聽
邇言詎盡公
典傳似柄鑿
繹思異實同

即事

曉起濃雲布
四字無何堀
堞變終風
土膏固不妨
春種

未免先時意已忡

暮春漪瀾堂

岩峩峙穹塔行漾浮液湖畫樹疊峯稜綠縠周堂除白
烟帶嫩柳紫茸發新蒲續藻潛遊鱗梯浪起飛鳧妙趣
上下察神詮動植俱三歎吾與點言志何傷乎

三月三日

逼閨節猶寒上巳花始發馬射古所稱被稷今久歇王
謝文會豪張庾佳辭越纜喜春雲濃可惜終風勃無心

玩芳華惟是廛耕垆

錢維城林塘泛艇

葉舟泛空闊去住隨所如不擬瀟湘意嫌襲弔三閭

梅有後桃杏而開者詩以嘲之

盆梅本自放嚴冬但是薰培出溫室山榘牡丹冬亦開
豈曰耐寒其本質南方有梅北方無造物異視詎理乎
墻根向暖試種植頗得滋榮三五株緋桃絳杏爛漫矣
纔綻藥珠一兩爾或云氣候究不同江國原報春光始

若然遇寒終變節
逐炎何以稱高士
隱覺清友向人言
南方之強理如此

御園暮春即事

年來翠輦每乘春
農扈瞻蒲事省巡
仙苑恰欣值清暇
可無藻句答芳辰

山桃正放樹梢紅
洞口源頭宛轉通
慣被封姨作媒藥
蓬蓬鎮日厭顛風

鳴鳩喚雨鵲呼晴
愛聽鳩音厭鵲聲
宴坐閒齋參耳觀

物無分別概人情

新波曲岼板橋橫
仙樹真花景正明
緩棹湖心成靜寄
米家書畫不相爭

汀蘭岸芷吐芳馨
漪碧偏宜近水亭
未可春園亟行樂
周書無逸每書屏

纔喜御園春好看
又愁南畝雨嫌遲
却憐九十韶光裏
放眼舒眉付阿誰

含經堂

惜陰遵古訓克已陶今情無逸惟勵志有疊常研精明
鏡待旃摩鑠金資土型行知則廣大尊聞則高明歌案
味道腴轉憶書窗橫

稊言

黃蘗其味苦咀嚼生微甘白蜜滿口甜微辛其中潛元
水含陽溫烈火藏寒炎翼者兩其足齒者角難兼高明
鬼闕室天道每益謙百慮或一失芻蕘有理談

讀平原君傳

公子稱最賢，食客至數千。高樓臨民家，躡者行槃跚。美人忽臨見，倩兮巧破顏。明日躡者至，謁君抗辭前。願得笑者頭，君哂未許焉。舍人稍引去，怪問始知然。愛色而賤士，誰肯相周旋。爰斬美人頭，謝罪自造門。門下乃復來，相傾文歇間。卒得穎脫力，定從自楚還。一笑知何人，其事况經年。美人誠然乎，胡乃致客還。史公每好奇，於斯見一斑。

湖上雜詠

山桃報道爛如霞
風定乘閒攬物華
已藉吹開自吹落
三分塵土一分花

望蟾閣外放烟舟
澄照欣看鏡裏遊
綠柳紅橋隄那畔
鴛鴦鷗鷺滿汀洲

渚蘭岸芷郁青青
萬頃波光漾碧舸
便是明湖春暮景
謝他雜沓管絃聽

澹沱溪烟接六橋
雙湖夾鏡盪蘭橈
玉泉不是言遊懶
咫尺波心落翠標

藻鑑堂

畫舫過長隄鏡湖環迥榭于焉可小憇天水光上下輕
烟柳絲眉嫩日花枝亞飛躍契靜觀動植含神化溯洄
駕言旋吾寧此多暇

景明樓

隄亘湖心上有樓昆明烟景坐中收春秋無盡風兼月
左右何須女與牛魚頡鳥旴自飛躍波光雲影相入沈
浮岳陽記語當前景吾亦同之去塵先聲憂

時哉行

惜以分寸較聖賢內典更云彈指間一刹那頃來今去
堂堂去者誰見還日中必蕪操刀必割白圭趨赴鄙哉
貨殖齊人有言曰雖有鎡基湛靜安舒者戒於後遲行
夏乃仲尼之訓吾惟後天而奉之

題張宗蒼畫

如滴春山美欣欣總向榮崖枝改舊觀去聲澗水發新聲

雲塢數家靜風帆幾舸輕層樓俯空濶興發謝宣城

再題牟益擣衣圖仍用謝惠連韻

有序

是卷題於乾隆丁卯比戊辰再題則已遭

先孝賢皇后之感迨今甲戌倏已七易星霜矣寒食
前一日適值忌辰追念前徽撫懷節序披圖觸緒
繭館猶新用寫悲懷仍賡舊韻

鴻龍運玉斗紀序相嬪催新烟引綠榆兔目吐高槐邇
日頻望雨愁卜桑鳩啼孰謂斷魂節憶昔別椒閨東巡
禮岱宗鳳翥聊相攜大故遭登舟銀漢不可階茲辰值

忌辰感感余懷悲遺緒展斯圖圖間有舊題傳神擅老年
宛似秋氣歸佳人闌掃粧相聚擣寒衣即今重織絰親
蠶館復開何當盆手三愴念前人非

寒食日作

二十四番風欲遍一百五日春將深花開花落亂人眼
雲聚雲散愁予心後樂惟希三月雨先憂益惜分寸陰
烟景不乏佳麗趣邇來何事慵登臨

恭奉

皇太后昆明湖觀水獵

水虞應節習昆明
繞獵輕舟罨綵旌
漢武唐堯溯往蹟

燕南趙北效

前行

淀池水圍

皇祖時歲舉行之朕亦偶試二

舉

求便衆咸稱樂取戒多鷗未致驚
景麗春和欣日永福

增

慈履視滄瀛

由玉河復至玉泉

聊因習衆水園收幾曲遙源一湖遊夾岸菜花香遞送
黃於金菊綠於油

卧波橋影亘銀川寒食風輕穩度船賜火那須資蠟燭
綠榆無樹不新烟

山色花光續靜明華滋館名小憩足怡情尋春向者無多

日錦埭新看有落英

詠翠雲堂雙枯

兩樹盤盤蔚翠雲四時無改自超羣隱如俯視羣芳道

任爾千紅萬紫紛

永世名堂占翠雲
胎仙欲下更呼羣
春松比似還差勝
未致和家擬議紛

課耕軒

疏軒倚秀巖
俯暢名課耕
溪田帶左近
引水藝稻杭
墻外即高田
禾麥千畦呈
向者偶憑牕
欣聞叱犢聲
今來再騁目
綠剡已滋榮
及時資好雨
庶可希西成
豈辭欲速譏
惟是先憂并
濃雲看漸徂
惜哉心怦怦

詠史

范叔困說力擔石乏自資
夤緣事須賈客乘從之齊牛
酒不敢受賈聞猶怒私告相
相亦怒折脇行刑答佯死
卷以箒乃得免禍危姓名易
張祿伏匿恐人知幸得鄭
安平薦剡歸王稽橐載避秦
相待命復歲餘叶上書慢
言外觀王俯仰姿計行乃言
深封侯不逾時微行諗須
賈綈袍憐賜之御以入相府
先入怪久篋門下告之故
肉袒謝罪遲三罪既庭數馬
食縱以歸德必償一飯怨

亦報睚眦叶安平旋降趙王稽坐法誅叶蔡澤遂適秦
相位竟奪其機謀誇百變時窮安能為是始還是終小
智真天癡

自訟

行如畏難安期進詩務求多定鮮精我每於斯未能信
聊因自訟驗平生

題董邦達西江勝蹟

滕王閣

帝子長洲烟水渺仙人舊館畫圖新
千秋風月是公物一晌披探即勝因
擬看西山將作雨誰憐舞席久生塵
片帆風利江樓近似送龍門作記人

百花洲

澹蕩百花洲林泉與靜謀已看文石立
便擬藻船浮小憶鴛鴦灤曾登烟雨樓
一般天水濶千載畫圖留奇境曾何盡
遊踪可遍不問誰斯結構聞說宋商丘

北蘭寺

平陵雉堞法王宮
微微仙梵疑飄空
僧房花木深蔚秀
愛彼幽篁曲徑通
因迥為高就卑下
自然妙理標禪宗
襟三江北蘭寺經
始斯者南豐子誰
謂伊人不解詩江
聲月色真詩髓

鏤江樓

鏤江百尺聳岑樓
下俯潯陽日夜流
雪浪至今淘不盡
高眠逸致想蘇州

韋應物詩有始罷永陽
守復卧潯陽樓之句

歸宗寺

山陰已自佳清賞興未已覽勝愛廬阜卜宅因於此旋
捨居梵僧清池心共止誓墓有高節歸宗示淨旨餘事
付龍跳墨雲黯湫水

秀峯寺

秀甲廬山秀元標淨土元寶華飛傑閣珠瀑掛前川俗
却三千里僧安六度禪至今傳迥句祇有李青蓮

萬杉寺

大超手植萬杉默然不辯聖凡何必元珪說法山神示

蹟東巖

三峽澗

水石相遭逕竒變不可窮擬展蜀江看

石渠寶笈藏李公麟蜀江卷盡

三峽瞿塘之勝瞿塘是異同

棲賢寺

李渤讀書處今為釋氏居棲賢存故號無聖演新書珍

重昌黎輩排斥定何如

白鹿洞

奧區五老峯之陽仲季偕隱潛德光厥有白鹿性馴良
羶薌名勝爰始唐後來朱子守南康茸治書院開講堂
五教四事規制詳溪名貫道水洋洋上溯洙泗其源長
興賢淑世予心藏

東林寺

白蓮當日名社青山萬古留姿翻經欲修淨業落諦已
涉有為靈運肅然伏意淵明忽爾攢眉惟有巖花溪樹
識得三笑如斯

吳章嶺

吳地此雄關廬山維北轉嶠嶺羅層峰盤迴架陡棧陡
棧若無路行人為跼步嗟哉名利子冒險紛來去來去
古復今吳章自碧岑陸文不可作董法猶堪尋堪尋巖
壑表一一供幽討借問轆車迴桃李收多少

癸酉秋命董邦達典

江西鄉試經歷諸勝因成是圖

微雨

微雨剛成寸雲徂旋放晴較恒風自善曰及節非情檐

瓦垂輕滴階茵潤始萌也知時令早預盼每心怍

永定門外

一夜雲容聚散爭曉來春宇麗新晴輕烟宿潤相融冶
頗喜青郊物向榮

土囊風息不揚塵微雨從看捷有神恰值鳴梢向南苑
試蒐蕪為一行春

羣稱地潤知誠否畢竟親覘始慰心却惜一犁猶未及
綠疇何以發秧針

行園

南苑臨春暮青郊試小蒐略觀虞者技宛憶少年遊勞
衆寧堪亟攜孫自有由今年兩孫皆八歲因攜以來示之度也翻犁見耕

父諮穡每延留

風

卓午山吐雲復引望雨意宿潤欣稍佳優霑希更繼少
頃乃變風塤然作氛翳寸澤曾幾何而禁吹萬恣罷圍
坐行宮跼蹐愁弗置

蔭榆書屋晚坐

杏朶舒妍蘭放馨
洒然書史幔紗青
庭榆影淡月初上
院柳烟濃風乍停
適者戚欣真暫幻
少年俯仰已無形
祇餘架上芸編在
隨意披翻悅性靈

謁元靈宮

中天嵒嶽鬱羅臺
虎豹重關寶扇開
已看卿雲護丁甲
更希時雨命風雷
真花繞砌新韶秀
仙構扶霄舊實枝
敬仰

穹碑閱三世祈年此志每虔來

德壽寺

芳甸春明碧草萋乘閒淨業覓招提到來俯仰足新趣
著處徘徊有舊題

春曉

澹蕩離宮曙禽聲出樹遲露滋花氣馥旭影柳梢蕤理
趣清平旦春光及暢時未遑觀景物九寓入籌思

即事

次第封章畢指揮青郊草淺試春圍設如幕遇姚元景
咨事安能待獵歸

吉驄駁娑破晨涼略欲親勞亦戒荒輸與廿年前意氣
揮鞭數肋射銀麇

雙柳依然窳綠絲陌旁駐馬立移時去年文賦從頭讀
不更臨風構藻思

裕性軒詠玉蘭

一樹當庭萬玉蕤春風別館及芳時色香兩字無餘淨

緜几憑參性所宜

續寫春光得爾神去年題句壁間新

去歲來此亦值花開

較量含

韻齋前樹清詠饒他兩度春

舊作有裕性軒為含韻齋之句含韻齋圓明園賞玉

蘭處

也

曉陰

曉陰重春宇佇看久徘徊潤渾青郊縱霏微數點纔祝
風其莫作恐霽又云開點筆艱佳句惟應道惜哉

夜雨

入夕聞風息深更報雨零
震震遙想像浙瀝細酬聽喜
浣花蹊埜希滋麥壠青
少時勢徐止欹枕意無寧

春曉即景

問夜無眠尚衣早三驅意足命歸輿
中人縱是頻來往未及躬親侍

起居

溶溶曉月漏輕雲古樹禽聲傍曙聞
昨夜雨纖風卻驟滿庭紅惜杏花紛

豐臺迤邐接涼水宿雨雖微意已佳綠竹緋桃護村舍
幽情往往繪秦淮

率題

至人不夢勞人夢吉夢常稀噩夢頻寄語槐安未醒者
幻猶如此况其真

漪瀾堂

弓樣圍樓鏡樣波中堂儼是影清娥漫言七寶瓊居綺
不藉千枝桂樹娑檐際光翻銀液藻窗間聲按羽衣歌

獨予水鑿因心切澄照何當惕對多

建福宮詠紅梨花

李花太白海棠紅斟酌穠纖著禁叢最是麝風琳月下
仙人遙在蕊珠宮

齋居

齋日視祭差

大祭三日
中祭二日

致誠應無二况茲饗先農孰非

為民事暮春諏吉亥將臨千畝地土膏雖潤升時雨乃
艱致豈不日密雲未行徒亂意

祭

先農壇

歲歲躬耕藉勤農

皇考貽

松壇先肅禱穀寶異豐綏瑄玉調韶濩山龍式禮儀春
雲頻聚散時霈切翹思

文徵明春山烟樹圖

春山秀冶含姿春樹烟融雨滋記得楓橋那畔所逢往

往如斯

題張宗蒼山水

佛鉢中青萬葉葉排空翠影落牕虛白雲谷口仙家竈
黃樹村頭靜者居石穴溶溶出鍾乳峰均艤艤矗竦竦
伊人肥遯真無悶不是窮愁自著書

御製詩二集卷四十七